

DEUX AGROCYBES SUR BOIS RAMÉAL FRAGMENTÉ, *RIVULOSA* INVASIF, *PUTAMINUM* OPPORTUNISTE

par Gilbert DAVAINÉ & Étienne VARNEY

Mots clés : *Agrocybe rivulosa*, *putaminum*

Les *Agrocybes* comprennent environ une trentaine de champignons à sporée brune, relativement charnus, à revêtement celluleux, saprophytes terricoles ou lignicoles. Nous décrivons 2 espèces peu communes rencontrées sur bois raméal fragmenté (BRF, mulch). Ce type de paillage, développé dans les années 1970 au Canada, est d'utilisation de plus en plus répandue en Europe depuis 10 ans, au pied des arbustes et dans les massifs : cela tend à rendre ces espèces moins rares.

Agrocybe rivulosa Nauta

Les exemplaires décrits (legs P. Hemet) viennent d'un jardin à Bruyères-le-Châtel (Essonne). La poussée s'est faite sur une butte de bois raméal fragmenté deux jours après un orage intense, vers le 9 juillet 2010. On y trouvait également *Coprinus lagopus*.

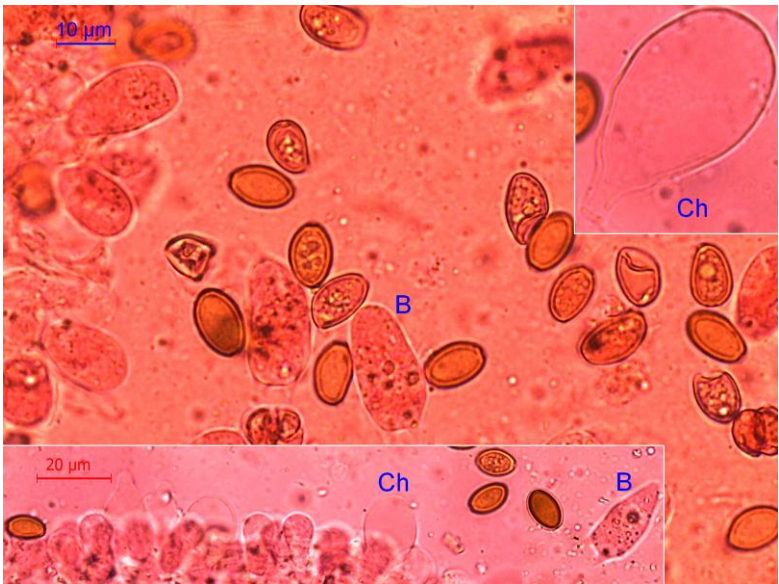
Chapeau 5-10 cm. Chapeau des jeunes, lisse, ocre, hygrophane, conique ou convexe. Chez les adultes, chapeau étalé un peu mamelonné, beige crème à centre ocre brun et ridé radialement (comme la *Pholiote* ridée). Lames gris-violet à brun, pied 8-12 cm creux mais non fragile, beige, bulbeux et montrant de nombreux rhizoïdes blancs à la base. **Anneau** blanchâtre **ample** et fin. Odeur faible, un peu chocolatée ou pomme de terre crue. Goût farineux.

Spores ocre 10,5-13 x 6,5-7,1 μm à parois épaisses, $Q = 1,6-1,8$, à pore germinatif net 1,5 μm . Rares cheilocystides 30 x 20-25 μm . Basides bi et tétrasporiques 23-25 x 10-12 μm

Ce champignon peut être confondu par sa grande taille avec *Agrocybe cylindracea* (Pleurote du peuplier) mais cette dernière espèce pousse sur *Populus* ou *Salix*, le chapeau n'est pas ridé mais craquelé, le pied plus large et l'anneau différent. La présence de rhizoïdes chez *A. rivulosa* semble importante d'un point de vue phylogénique (Ar), et place ce taxon dans la section *Agrocybe* près du plus grêle *Agrocybe praecox*.



Agrocybe rivulosa, 9 et 29 juillet 2010



Spores, basides (B), cheilocystides (Ch). Dimensions en μm

Agrocybe rivulosa a été décrit en 2003 (Na) à l'ouest des Pays-Bas ; la première fructification date de 1999, à Rotterdam. Depuis, c'est un champignon très commun sur mulch dans tous les Pays Bas (Noordeloos, communication forum Mycologia Europaea).

On l'a retrouvé en Belgique à Anvers en septembre 2003 (Ha) et au Luxembourg (NK). On le trouve aussi en Allemagne ouest et nord. D'après D. Ghyselincx, il est extrêmement commun à Bruxelles et en Brabant wallon depuis quelques années (première récolte en 2003). Au début, il ne fructifiait que sur les gros tas de mulch d'au moins 50 cm d'épaisseur, mais maintenant quelques copeaux de bois lui suffisent.

Il s'est établi en Angleterre en 2004 (www.wildaboutbritain.co.uk) et 2006 (Lo), et a été observé au Danemark, en octobre 2007 et dans un parc de San-Sebastián (Espagne) en septembre 2008 (Ar).

La première récolte pour la France est citée dans un inventaire régional : Proville (Nord), le 07/10/2004. Régis Courtecuisse indique sa présence en Haute-Marne et en Haute-Savoie en 2006 (Inventaire national). D'après René Chalange, le champignon est arrivé en Essonne en 2007 et depuis il a été vu dans plusieurs stations. Des récoltes sont mentionnées dans le Calvados et les Côtes-d'Armor en 2008 (www.mycodb.fr) et une autre, dans le Parc Universitaire de Grenoble (Isère) à l'automne 2009 (E. Michon, communication forum).

Cette espèce invasive va se retrouver partout dans les années à venir, d'autant plus qu'elle est maintenant mieux connue. A ce jour, elle n'a été trouvée que sur BRF. Son origine naturelle reste inconnue, probablement d'un autre continent. Arrivée probablement en bateau en Europe mais d'où ? La question reste posée.

Agrocybe putaminum (Maire) Singer

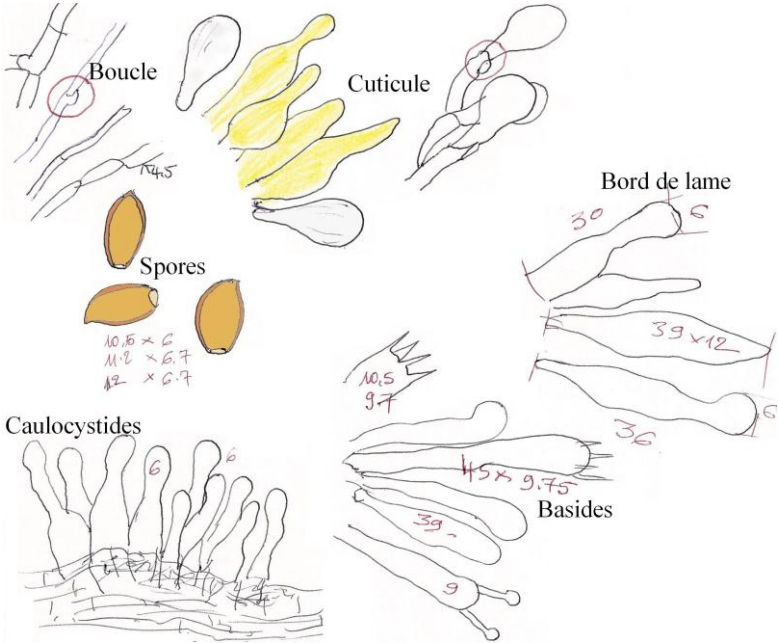
Son nom latin, qu'on traduit *Agrocybe* des noyaux, provient de son habitat (Maire, 1913 en Haute-Saône) sur milieu contenant des noyaux de Rosacées (cerises...) mais on le rencontre, le plus souvent, sur débris ligneux, compost ou fumier avec pailles, sans relation avec des noyaux.

Vu dans un massif, sur broyats de bois, à Versailles (centre social de Porchefontaine), le 8 juin 2008, ce champignon d'aspect banal mais pourtant peu courant cohabitait avec *Pluteus umbrosus*, *Pluteus thomsonii*, *Coprinus disseminatus* et *Bolbitius variicolor* :

Chapeau plan convexe, ochracé à cuticule celluleuse hygrophane, odeur de chocolat, lames brun sale, pied fibrilleux beige à cordons mycéliens blancs à la base.



Agrocybe putaminum, 11 juin 2008



Agrocybe putaminum, Microscopie

Spores ocre 10,5-12 x 6 -6,8 μm , Q = 1,65-1,8 à pore germinatif net. Cheilocystides 30-40 x 12 μm fusiformes ou lagéniformes subcapitées. Basides en majorité tétrasporiques 40-45 x 9-11 μm . Hyphes bouclées. Caulocystides nombreuses allongées subcapitées. Cuticule à cystides de formes diverses souvent colorées.

A notre connaissance, c'est la deuxième récolte dans les Yvelines. La première est citée dans l'ouvrage de Montégut (Mt), à l'Étang d'or près de Rambouillet, en sous-bois de Prunelliers (Rosacées à noyaux). Les illustrations de cette récolte, brun foncé et d'une autre, en Belgique sur mulch (Le), ocre orangé montrent la variabilité de l'espèce.

Régis Courtecuisse indique sa présence (Inventaire national) en Indre-et-Loire, dans le Maine-et-Loire, le Nord, le Rhône, la Savoie, les Deux-Sèvres, l'Essonne et le Val d'Oise.

Agrocybe putaminum est une espèce européenne qui profite de l'utilisation courante du BRF pour proliférer. Ce champignon vient d'être découvert en Californie, en 2008 (Ve) sur ce même support.



Références bibliographiques :

- Ar** Arrillaga Anabitarte P., Laskibar Urkiola X. & Olariaga Ibarguren I., 2008 - *Agrocybe rivulosa*, nueva cita para la Península Iberica. Zizak.
- Ha** de Haan A., 2004 - Een inwijkeling uit het noorden, *Agrocybe rivulosa* (Un immigrant venant du nord). AMK Mededelingen.
- Le** Legros J.P. 1996 – Bulletin SMF tome 112, fascicule 2.
- Lo** Lovett C., 2006 - *Agrocybe rivulosa* - new to the British list. Field Mycol. 7(2).
- Mt** Montégut J., 1992 - L'encyclopédie analytique des champignons. S.E.C.N.
- Na** Nauta M.M., 2003 - A new *Agrocybe* on woodchips in Northwestern Europe - Persoonia.
- NK** Noordeloos M.E. & al., 2005 - Flora Agaricina Neerlandica. Vol. 6 : Genus *Coprinus*, *Bolbitius*, *Conocybe*, *Pholiotina* *Agrocybe*.
- Ve** Vellinga E.C., 2008 - *Agrocybe putaminum* in the San Francisco Bay Area. Fungi.