

# Compte rendu de la sortie du samedi 16 septembre 2023.

Lieu : Mares de Vilpert, Forêt de Rambouillet (78) entre les Bréviaires et Saint-Léger en Yvelines sur la route forestière de la Billette.

Groupe de 9 personnes

Les mares de Vilpert se situent à l'emplacement d'une source, probablement temporaire. Il s'agit d'une émergence d'une petite nappe baignant les sables soufflés que l'on trouve au sud vers les Basses Masures et les limons sableux alimentés par ces sables, tout autour des mares. Ces sables et limons sableux reposent sur le niveau imperméable des argiles à meulière qui font le substrat général du massif de Rambouillet (d'après Sylvain CHAPOTOT, LES MARES DE VILPERT, ONF, 2019).

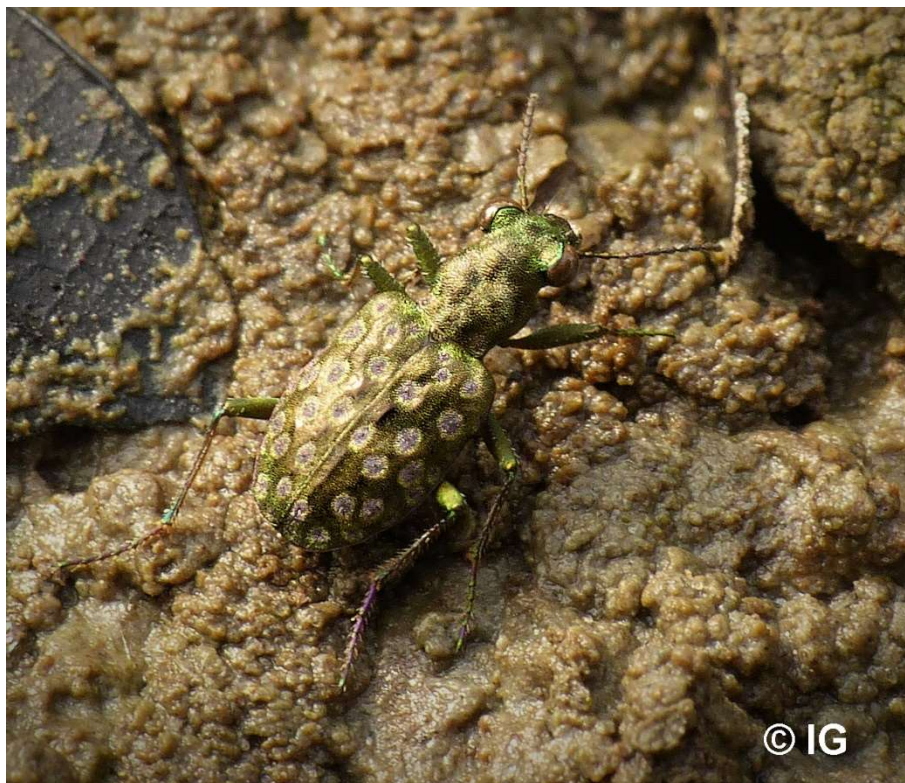
Elles correspondent à d'anciennes carrières d'extraction de meulière qui étaient exploitées au XIXe siècle pour la construction des habitations locales. Abandonnées par l'homme, ces carrières se sont transformées en mares alimentées par les eaux de ruissellement des parcelles forestières voisines. Elles servent de refuge pour de nombreuses espèces comme les amphibiens qui peuvent s'y reproduire.



Crédits photos : Isabelle ©IG, Chantal ©Chantal B, Gilles © GC, Jean-Marc ©JMA

**Ordre Coleoptera**  
**Sous-ordre Adephaga**  
Famille Carabidae  
Sous-famille Elaphrinae

Elaphre des rivages ou Elaphre des rives (*Elaphrus riparius* Linnaeus). Comme son nom l'indique cette espèce se retrouve en forêt courant sur les rives des mares et des étangs. De couleur métallique, elle est remarquable par la présence sur les élytres de fossettes arrondies. De petite taille (7 mm) et particulièrement rapide, elle a fait la joie des photographes !



Sous-famille Trechinae

*Bembidion quadrimaculatum* (Linnaeus), espèce de 3 mm de long inféodée au bord des eaux.



Sous-famille Harpalinae

*Pterostichus cristatus* (L. Dufour), espèce de carabe affectionnant les forêts fraîches.



Famille Trogossitidae  
Sous-famille Peltinae

Fausse-casside des champignons ou petit malus (*Thymalus limbatus* Fabricius).



Famille Attelabidae  
Sous-famille Rhynchitinae  
Le cigarier du peuplier (*Byctiscus populi* Linnaeus).



Famille Staphylinidae

Le Staphylin odorant (*Ocypus olens* O.F. Müller), cette espèce, lorsqu'elle est inquiétée, relève son abdomen à l'extrémité duquel se trouvent deux petites glandes blanches odorantes.



Famille coccinellidae

Coccinelle à 7 points (*Coccinella septempunctata* Linnaeus) prédatrice des pucerons.



Famille Lycidae

La Lyce à bec ou Lycie sanguine (*Lygistopterus sanguineus* Linnaeus), larve vue sur un tronc abattu.



## Ordre Odonata

### Sous-ordre des anisoptères

Famille Aeshnidae

Aeshne bleue (*Aeshna cyanea*), le mâle se reconnaît à sa grande taille, à son thorax vert à larges bandes noires ainsi qu'aux tâches bleues sur le côté de l'abdomen. Espèce de fin d'été qui patrouille au voisinage des mares forestières.



Famille Libellulidae

Le sympétrum strié (*Sympetrum striolatum*), est reconnaissable à ses pattes noires à ligne jaune et surtout aux bandes jaunâtres sur les flancs du thorax.



Le sympétrum sanguin (*Sympetrum sanguineum*), est identifiable à ses pattes totalement noires et à son front rouge foncé.



Femelle en vol en train de pondre, les œufs sont visibles au bout de l'abdomen.



## Sous-ordre des zygoptères

En cette fin d'été, la famille des Lestidés (Lestidae) est bien représentée par le leste vert (*Chalcolestes viridis*) qui a fait l'objet de très belles photos !

C'est une espèce qui apparaît mi-juillet et que l'on peut rencontrer jusqu'à fin octobre. Elle se caractérise par une couleur vert-métallique tirant sur le bronze et un dessin vert en forme de pointe sur le corselet. Le mâle possède deux crochets blancs au bout de l'abdomen qui lui permettent de s'accrocher au cou de la femelle lors de la formation du tandem.





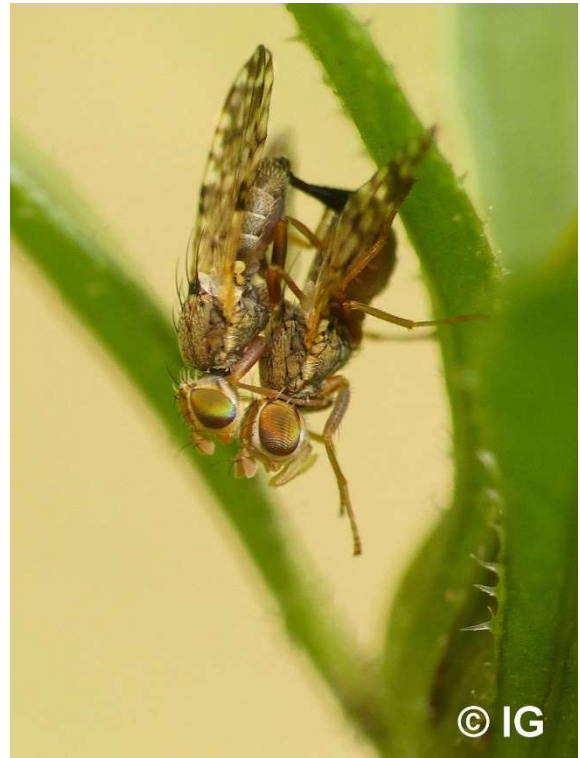
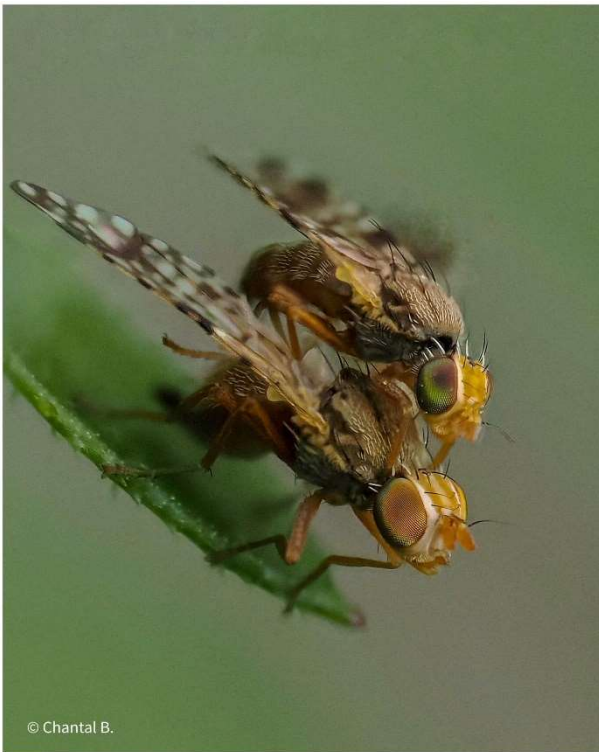
On a pu observer la formation d'un cœur copulatoire.



## Ordre Diptera

Famille Tephritidae

*Dioxyna bidentis* (Robineau-Desvoidy), elle s'observe en été et en automne. Elle pond sur les Asteracées dont les larves minent les tiges.



Famille Asilidae

Sous-famille Asilinae

Peut-être *Tolmerus atricapillus* Fallén



Famille Tipulidae

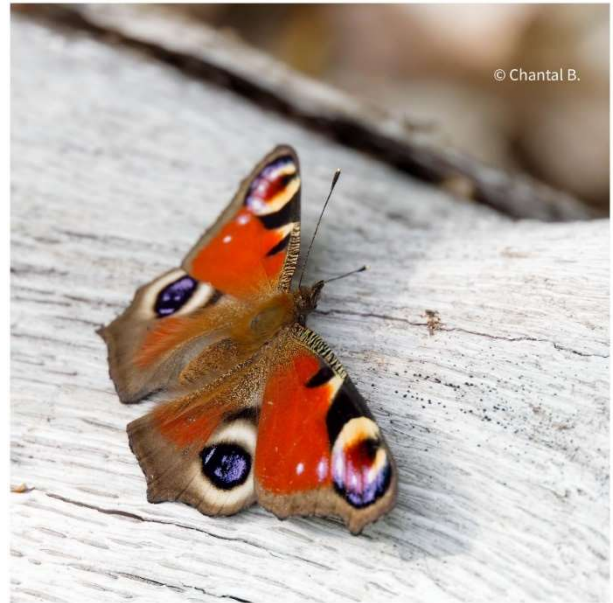
*Tipula lateralis* Meigen



## Ordre Lepidoptera

Famille Nymphalidae

Le Paon du Jour (*Aglais io* Linnaeus)



Le Vulcain (*Vanessa atalanta* Linnaeus)



Ces deux espèces vont hiverner sous forme adulte à l'abri dans les bâtiments pour fonder la prochaine génération en début d'année prochaine. On peut les voir butiner jusqu'aux premiers froids de l'hiver.

Famille Noctuidae

Chenille de la noctuelle de la Patience (*Acrionicta rumicis* Linnaeus)



Famille Notodontidae

Chenille de *Notodonta ziczac* Linnaeus



Famille Crambidae

La Botys de l'armoise (*Loxostege sticticalis* Linnaeus) posé sur une callune, très commune mais jolie.



**Ordre Hymenoptera**

Famille Tenthredinidae

Larve de *Monostegia abdominalis* (Fabricius), une tenthrède oligophage sur les Primulaceae.



Famille Dipionidae

Peut-être la larve du Lophyre du pin (*Diprion pini* Linnaeus).



Famille Ichneumonidae

Peut-être le *Dolichomitus imperator* (Kriechbaumer)



**Ordre Hemiptera**

Famille Cicadellidae

Cicadelle verte (*Cicadella viridis* Linnaeus)



**Classe Arachnida**

**Ordre Araneae**

Famille Lycosidae

*Arctosa leopardus* (Sundevall) trouvée sur la vase, abritée sous une pierre, reconnaissable à ses taches grises.



*Pardosa* sp.



*Marpissa nivoyi* (Lucas) une spécialiste des hautes herbes des berges

